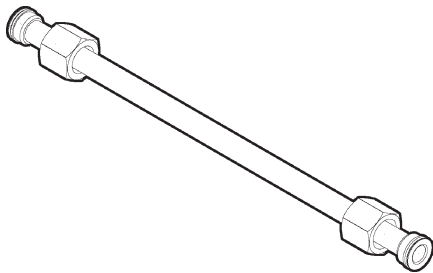


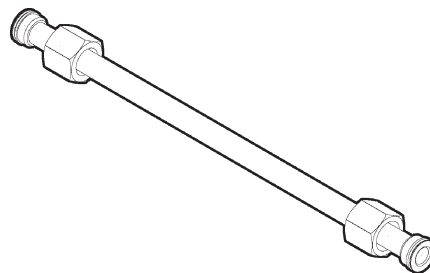
Instrucciones de juego de instalación por encima de la cama para modelos BMR-A

Juego N/P 285975-01

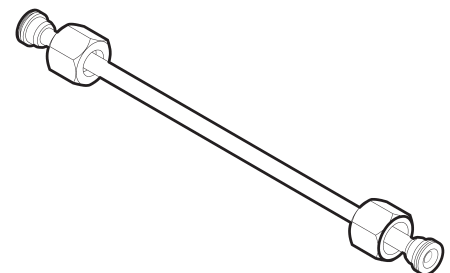
Consulte precauciones y notas importantes concernientes a la instalación de este juego en la hoja 2.



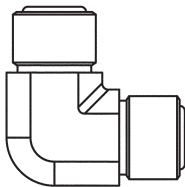
Ensamble de tubo
sello anular frontal
8" long. (1/2" diám. ext.)
N/P 280551-01
Cant. 2



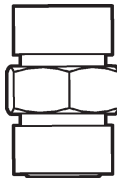
Ensamble de tubo
sello anular frontal
8" long. (3/8" diám. ext.)
N/P 280552-01
Cant. 2



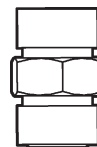
Ensamble de tubo
sello anular frontal
8" long. (1/4" diám. ext.)
N/P 268894-01
Cant. 1



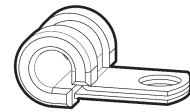
Unión, codo,
S/F #4m-#4m 90°
N/P 906792-01
Cant. 1



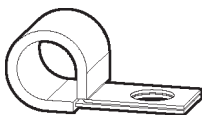
Cople, sello frontal,
#8 macho - macho
N/P 905161
Cant. 2



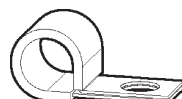
Cople, sello frontal,
#6 macho - macho
N/P 905175
Cant. 2



Abrazadera, #4
ahulada
N/P 906479-01
Cant. 1



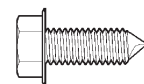
Abrazadera, #8
ahulada
N/P 214663
Cant. 2



Abrazadera, #6
ahulada
N/P 224006
Cant. 2



Cintillo de plástico, 7"
N/P 205780
Cant. 5



Chilillo, 3/4" long.
N/P 900045-1
Cant. 5

NOTA: Utilice estas instrucciones en conjunto con el Manual de instalación de los modelos BMR-A MS-00-24 para hacer una instalación completa del elevador hidráulico. Las siguientes instrucciones sólo comprenden la mano de obra y partes que permiten elevar el elevador hidráulico por encima de nivel de cama del vehículo. Consulte el MS-00-24 para instrucciones sobre como instalar el elevador, sistema hidráulico, eléctrico y equipo de componentes opcionales.

NOTA: El elevador hidráulico puede ser instalado de manera que puede ser elevador hasta 8" [20.32 cm] sobre el nivel de piso del vehículo, dependiendo de la altura real de la cama del vehículo. Sin embargo la altura de cama del vehículo más la altura de la plataforma sobre nivel de cama no debe exceder las 56" [142.2 cm]. **Si el elevador hidráulico es instalado a una altura que permita elevar la plataforma mas allá de las 56" sobre nivel de suelo, está no llegará al suelo.**

Pulgadas por encima de nivel de cama	Máxima altura de cama permitida (pulgadas)
8 [20.32 cm]	48 [121.92 cm]
7 [17.78 cm]	49 [124.46 cm]
6 [15.24 cm]	50 [127 cm]
5 [12.7 cm]	51 [129.54 cm]
4 [10.16 cm]	52 [132.08 cm]
3 [7.62 cm]	53 [134.62 cm]
2 [5.08 cm]	54 [137.16 cm]
1 [2.54 cm]	55 [139.7 cm]

TABLA 2-1

⚠ Precaución

Atienda los señalamientos en las etiquetas en las correderas de L.D. y L.I.

Precaución

Componentes eléctricos y partes metálicas de este elevador hidráulico podrían resultar con daño severo al conectar las terminales eléctricas del equipo de soldadura en el lugar equivocado. Para prevenir daño, siempre aterrice la pieza lo más cercano posible al lugar de soldadura (ejemplos: correderas, columnas, plataformas).

P/N 260293-02

1. Suelde 2 piezas de perfil angular de 10" x 2" a la superficie superior de la placa de extensión cerca de la columna izquierda como se muestra en la FIG. 3-1 y de la misma manera cerca de la columna derecha. El perfil angular ayuda a mantener la placa de extensión a ras con la parte superior de la cama del vehículo mientras instala el elevador hidráulico.

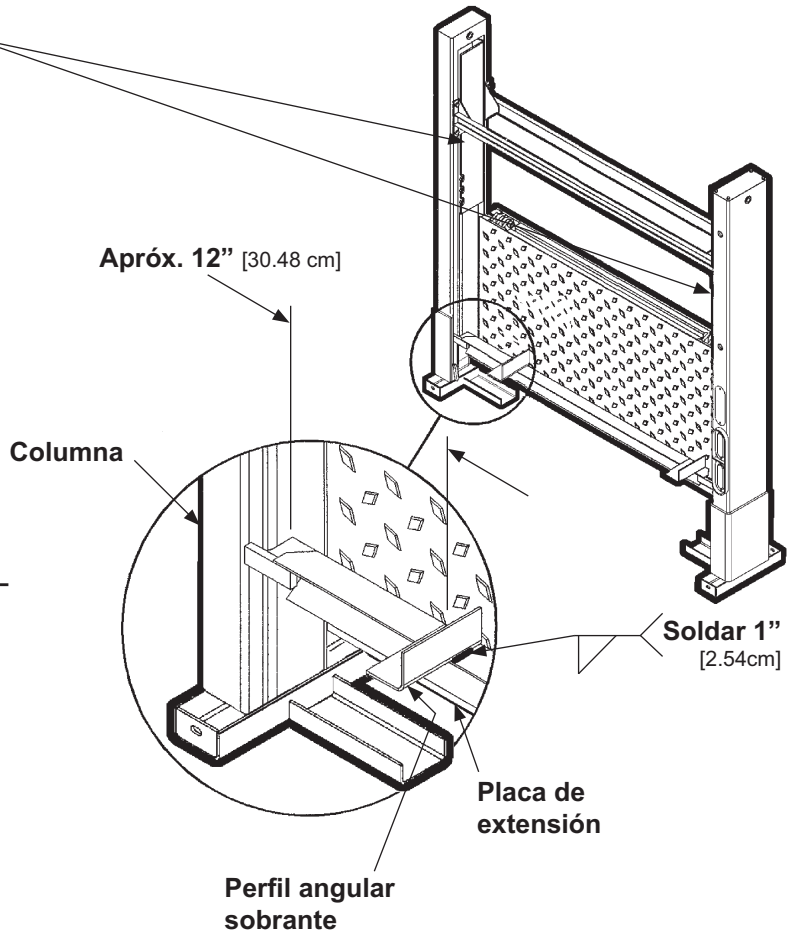


FIG. 3-1

2. Retire los (2) calces de inferiores de soporte (**FIG. 4-1**) desatornillandolas desde dentro de ambas columna.

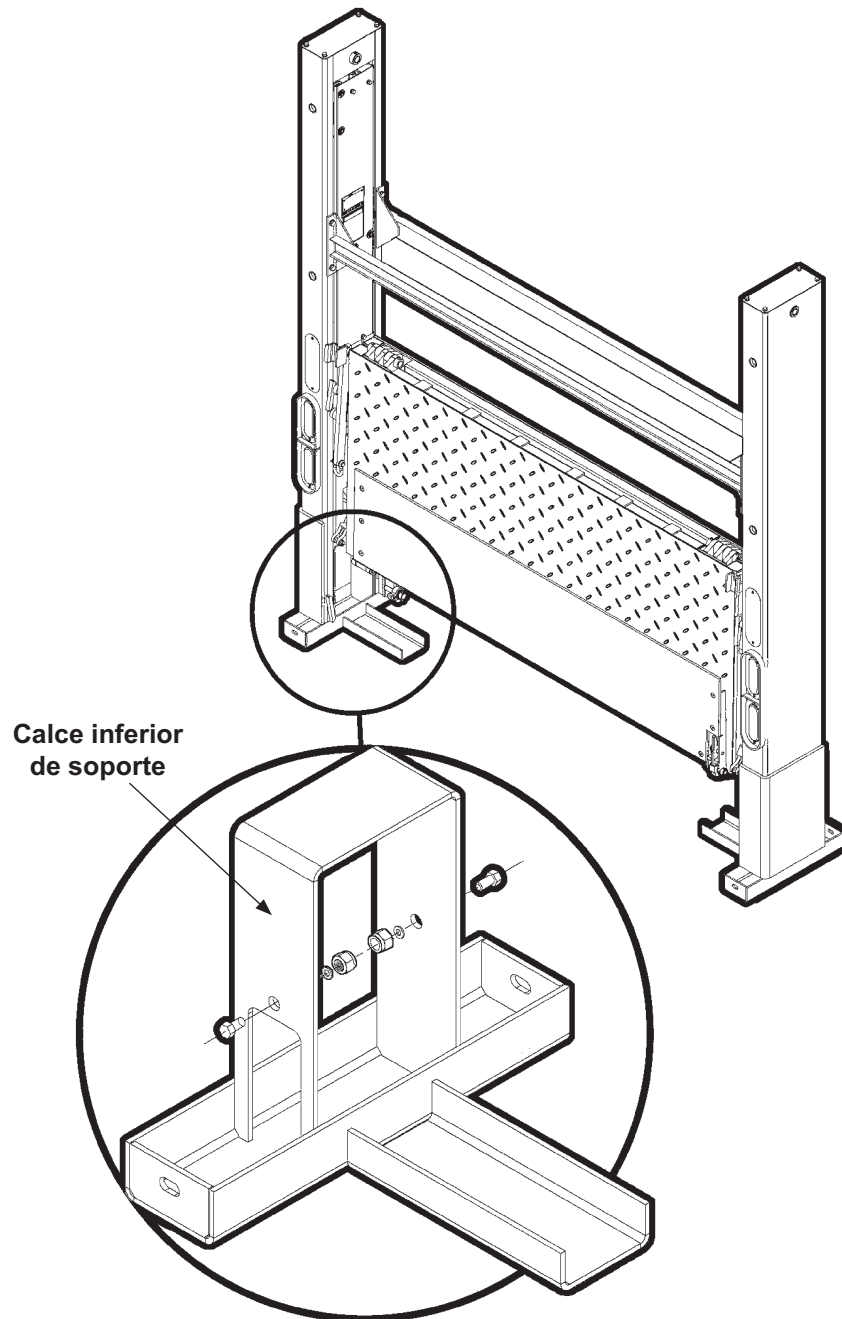


FIG. 4-1

3. Retire las soldaduras de la placa de extensión de la columna izquierda como se muestra en la **FIG 5-1**. Haga lo propio para la columna derecha. Suelde la placa de extensión a la columna izquierda en la ubicación nueva como se muestra en la **FIG 5-1**. Haga lo propio para la columna derecha.

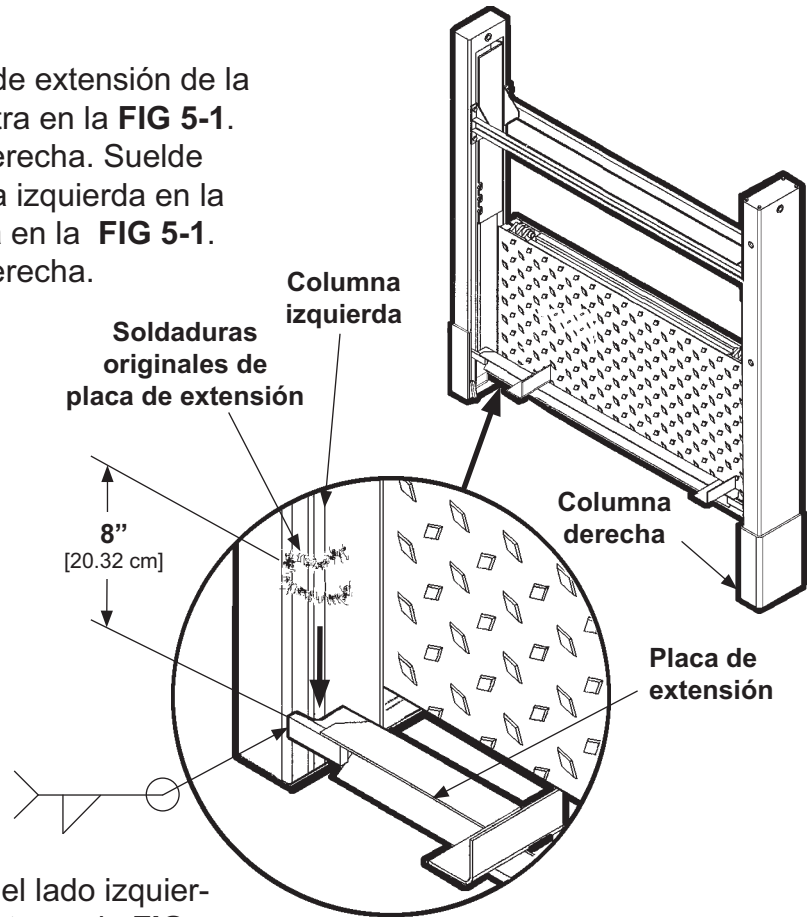


FIG. 5-1

4. Retire el tope de soporte inferior del lado izquierdo de la plataforma como se muestra en la **FIG 5-2**. Eleve el tope de soporte a la misma distancia que la placa de extensión fue descendida. Luego, suelde el tope de soporte al lado izquierdo de la plataforma en su nueva ubicación como se muestra en la **FIG 5-2**. Haga lo propio para el lado derecho de la plataforma.

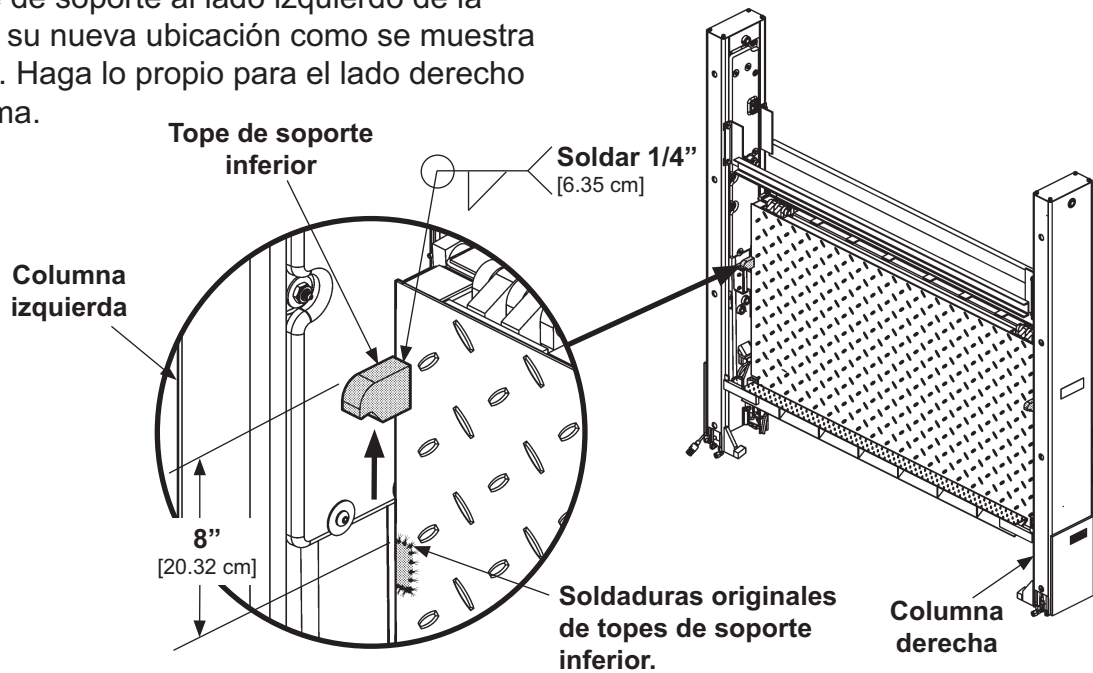


FIG. 5-2

Precaución

No permita que entre suciedad, agua y otros contaminantes al sistema hidráulico. Antes de quitar tapones de llenado y drenado del depósito de fluido hidráulico y líneas hidráulicas, limpie los contaminantes que pudiesen ingresar por cualquier acceso al depósito. Además, proteja los accesos de cualquier contaminación accidental.

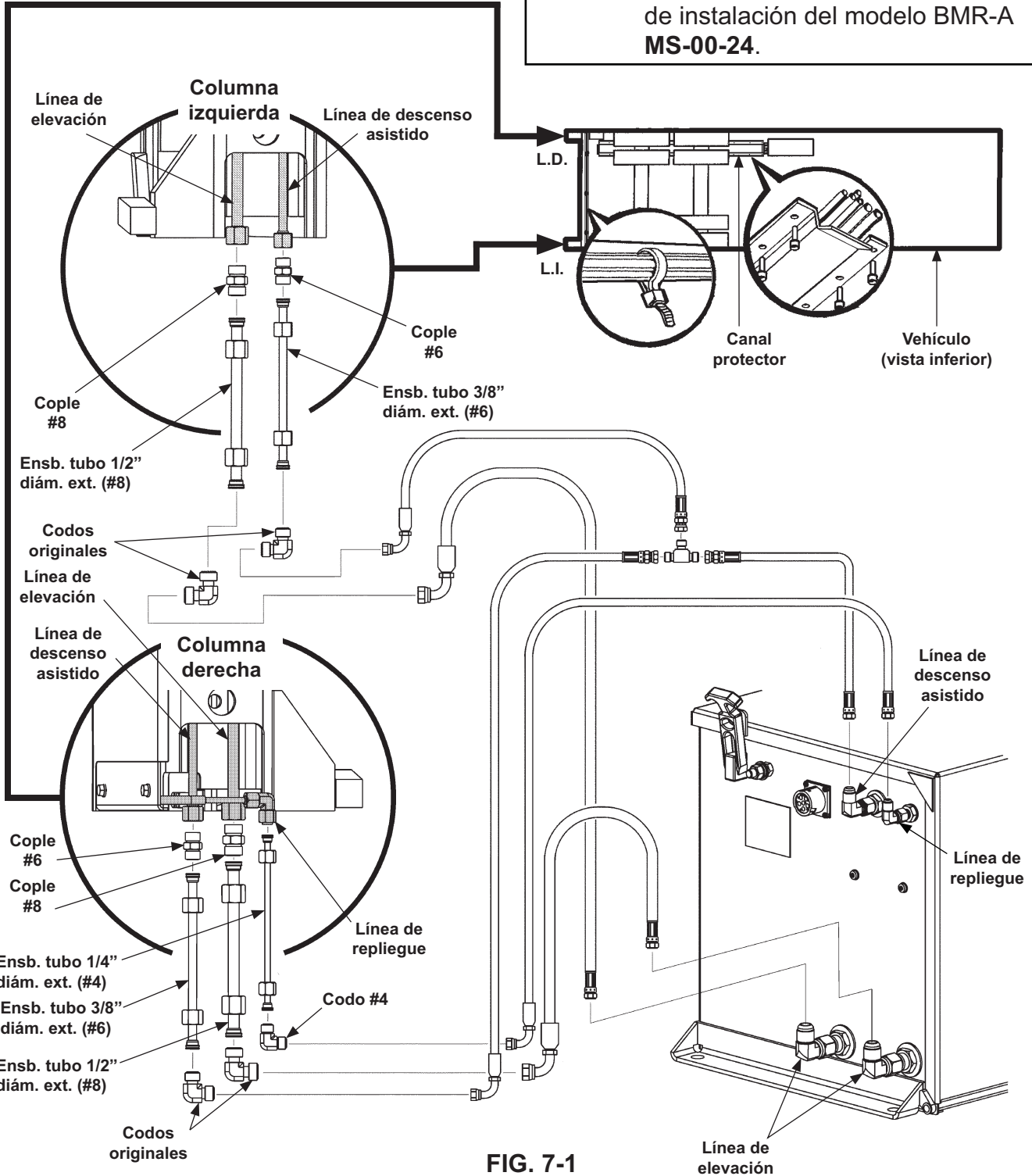
5. Retire las tapas protectoras de los coples antes de instalar las extensiones de tubo.
6. Retire los codos originales de las líneas de descenso asistido (**FIG. 7-1**), líneas de retorno (**FIG. 8-1**) y líneas de elevación (**FIGS. 7-1 y 8-1**).
7. Conecte los ensambles de tubo (juego de artículos) a las líneas hidráulicas (**FIGS. 7-1 y 8-1**).
8. Vuelva a conectar los codos originales a la parte inferior de sus respectivos ensambles de tubo (**FIGS. 7-1 y 8-1**).
9. Afloje y rote el codo original de línea de repliegue 90° hacia abajo en la columna derecha (**FIGS. 7-1 y 8-1**). Conecte el tubo de 1/4" de diámetro exterior (juego de artículos) a la línea. Luego, coloque el codo #4 al tubo de 1/4" de diámetro exterior como se muestra en la **FIGS. 7-1 y 8-1**.
10. Asegúrese que los codos en la parte inferior de las extensiones de tubo estén girados hacia el frente del vehículo (**FIG. 9-1**).
11. Conecte las líneas hidráulicas a la parte abierta de cada codo como se muestra en las (**FIGS. 7-1 y 8-1**).
12. Apriete todas las conexiones de manera segura.

Instalación de líneas hidráulicas

Precaución

Antes de conectar las mangueras, asegúrese que no falte ningún sello anular.

NOTAS: Para mayor información sobre las mangueras en esta ilustración, consulte la sección de Instalación de líneas hidráulicas en el Manual de instalación del modelo BMR-A MS-00-24.



Instalación de líneas hidráulicas

Precaución

Antes de conectar las mangueras, asegúrese que no falte ningún sello anular.

NOTAS: Para mayor información sobre las mangueras en esta ilustración, consulte la sección de Instalación de líneas hidráulicas en el Manual de instalación del modelo BMR-A MS-00-24.

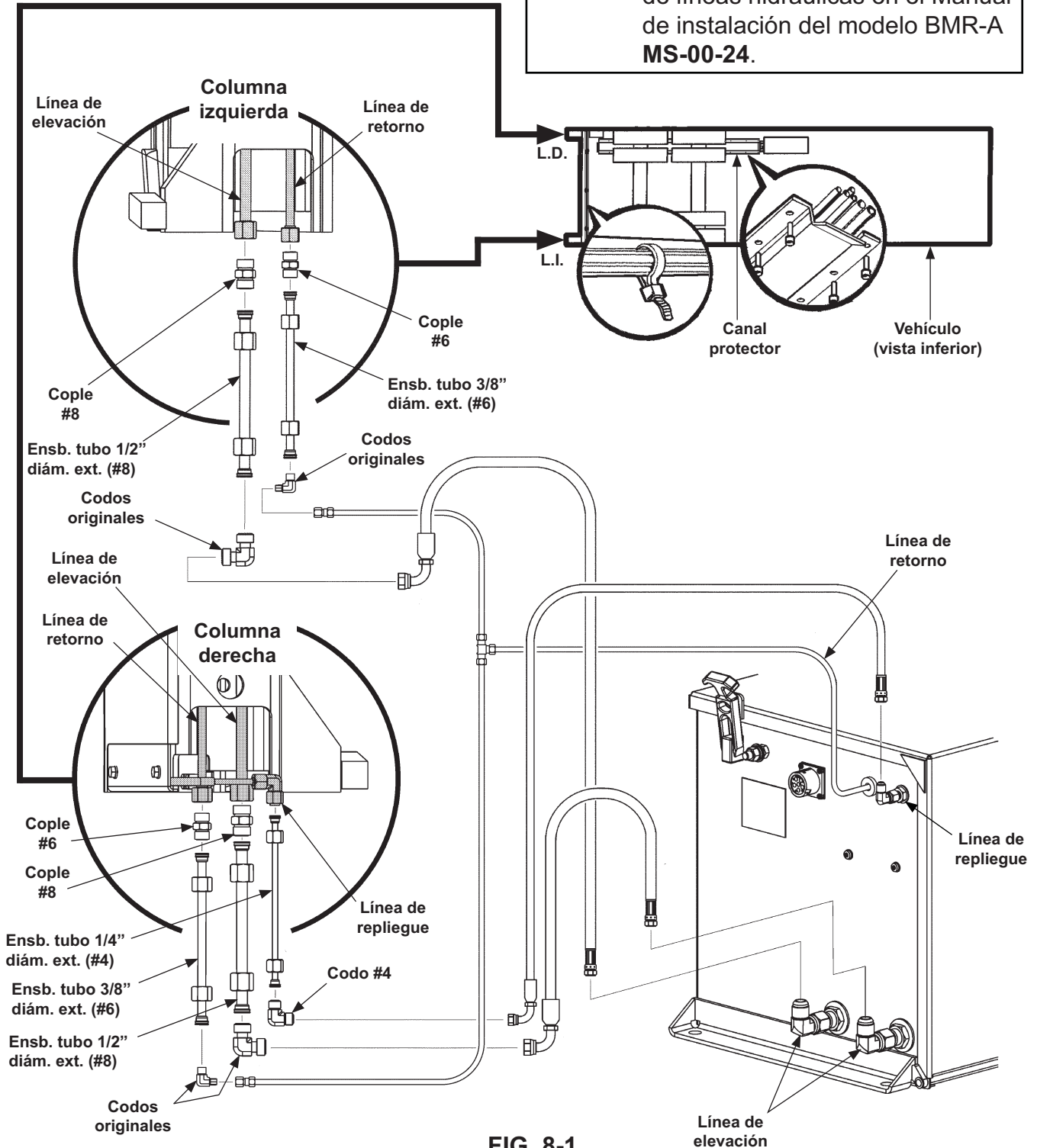


FIG. 8-1

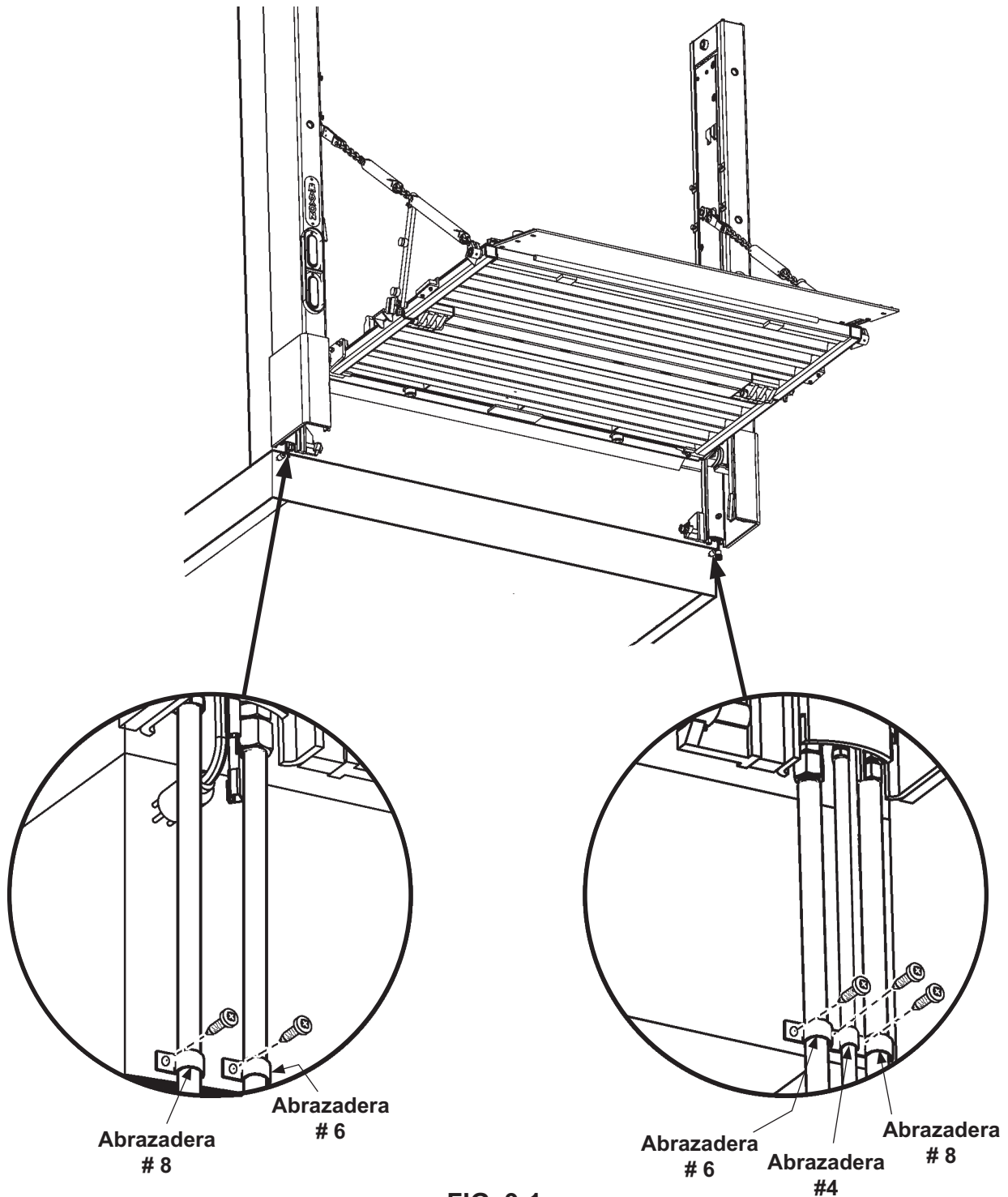


FIG. 9-1

13. Tome las abrazaderas ahuladas #8 para cada uno (2) de los tubos de 1/2" de diám. ext., abrazaderas ahuladas #6 para cada uno (2) de los tubos de 3/8" de diám. ext., y abrazadera ahulada #4 para el tubo de 1/4" de diám. ext. Coloque la abrazadera en cada tubo y marque un orificio para sujetar cada una a la carrocería del vehículo como se muestra en la FIG. 9-1. Taladre un orificio de tamaño #20 (.161") para cada abrazadera. Utilice chilillos para sujetar cada una de las 5 abrazaderas a la carrocería.